



babin+renaud

pour PARIS HABITAT

84 LOGEMENTS, CENTRE SOCIAL , HALTE GARDERIE

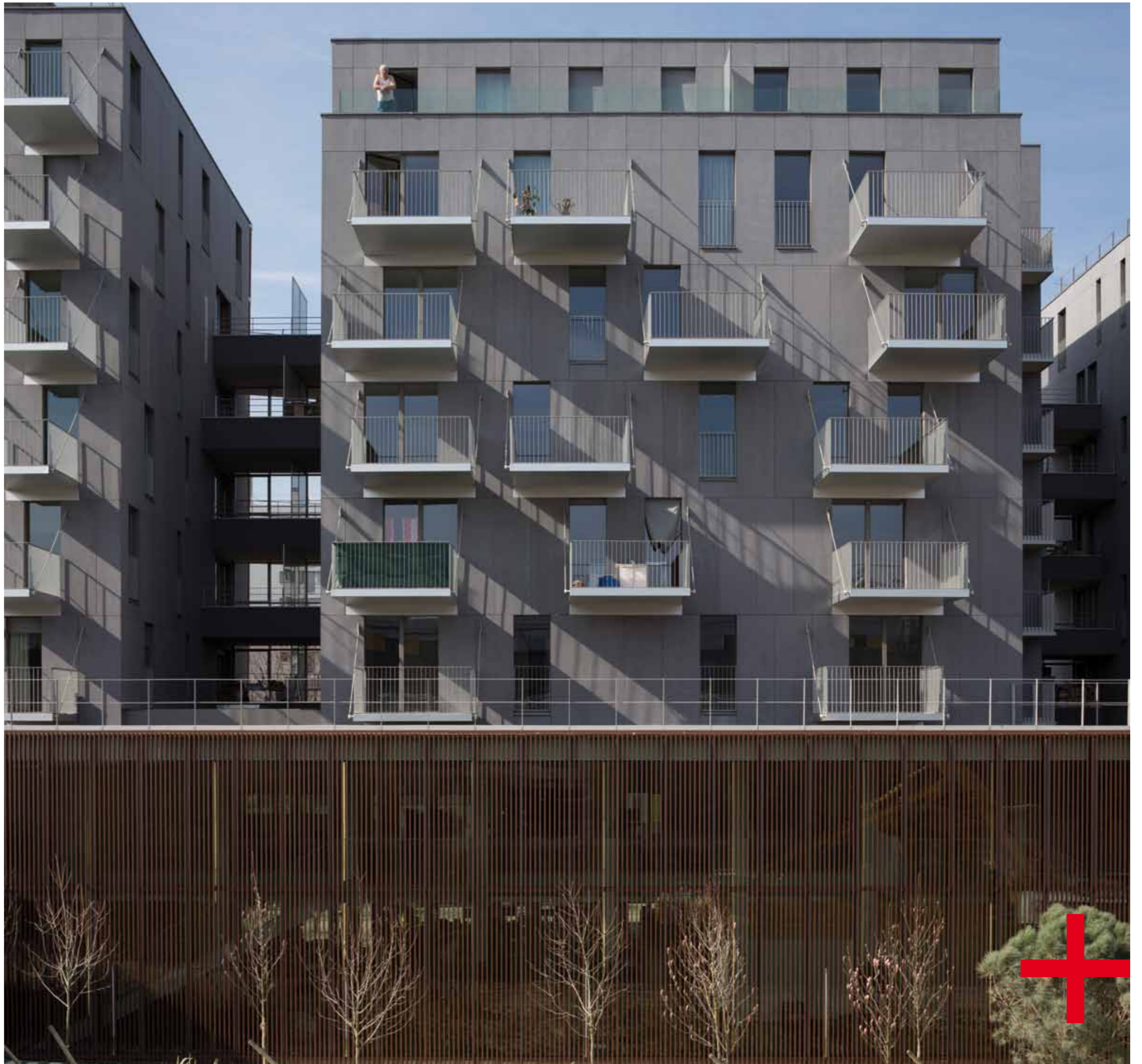
BIBLIOTHÈQUE, CENTRE D'ANIMATION

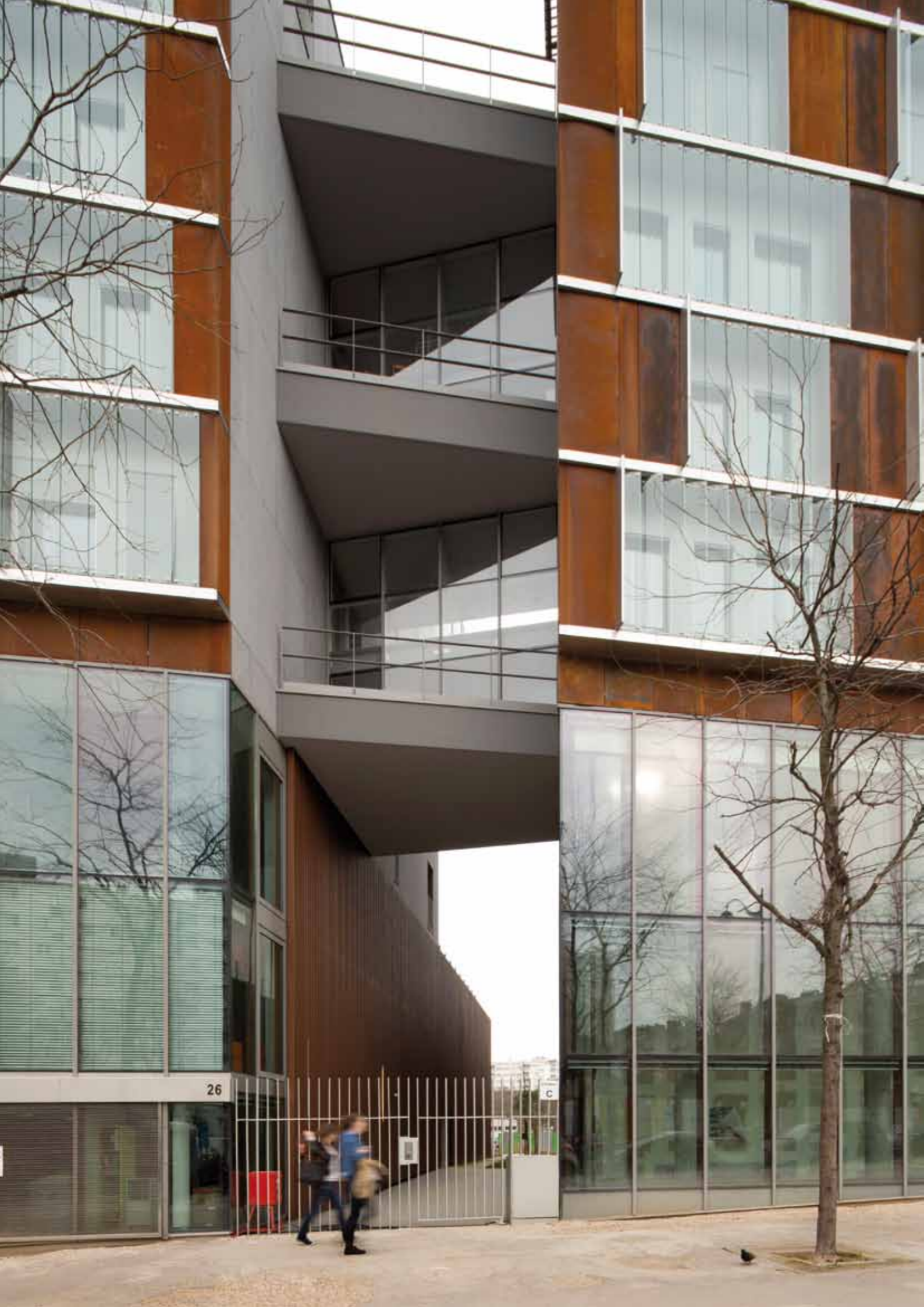
avenue de la Porte de Montmartre Paris18

dossier de presse









#### 84 LOGEMENTS ET 4 ÉQUIPEMENTS

16-30, AVENUE DE LA PORTE DE MONTMARTRE SECTEUR BINET 75018 PARIS

MAÎTRISE D'OUVRAGE **PARIS HABITAT / VILLE DE PARIS**

LOGEMENTS **5316 M<sup>2</sup> S.U.** - 3xT1, 24xT2, 33xT3, 18xT4, 6xT5

BIBLIOTHÈQUE JACQUELINE DE ROMILLY **1220M<sup>2</sup> SU**

CENTRE D'ANIMATION **1034 M<sup>2</sup> SU**

CENTRE SOCIAL **432 M<sup>2</sup> SU**

HALTE GARDERIE **192 M<sup>2</sup> SU**

BET STRUCTURE **EVP INGÉNIERIE**

BET FAÇADES **VS-A**

BET FLUIDES **CFERM**

ACOUSTICIEN **ACV**

ÉCONOMIE **TOHIER**

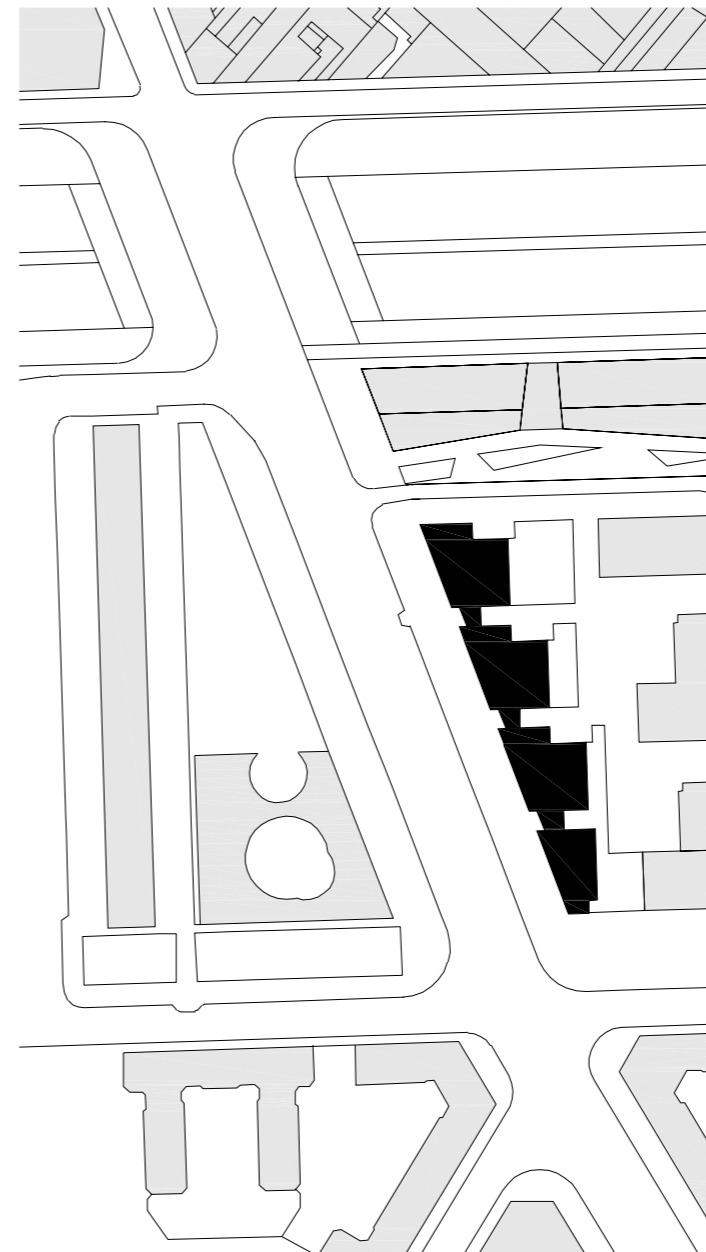
SURFACE **10 296 M<sup>2</sup> SHON**

CALENDRIER **2008-2014**

LABEL **BBC LOGEMENT / PLAN CLIMAT VILLE DE PARIS**

MONTANT DES TRAVAUX **19 137 000 EUROS**

ENTREPRISE GÉNÉRALE **SICRA**



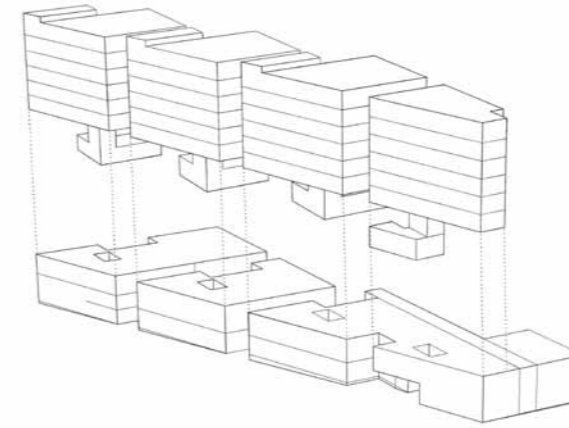
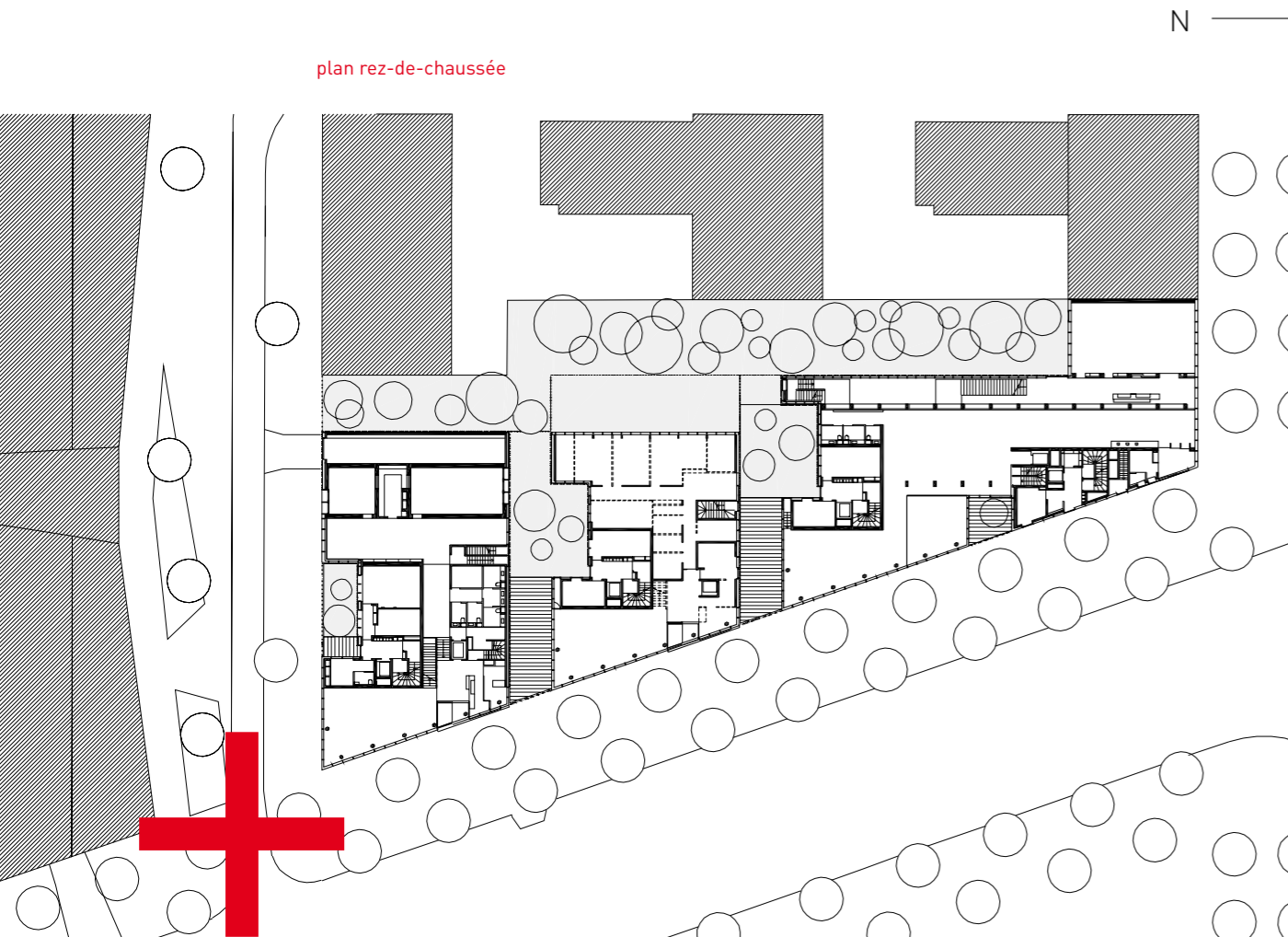
+  
**À Paris, l'heure n'est plus aux ceintures mais à la couture. Le bâtiment de 84 logements et quatre équipements livré par Babin+Renaud pour Paris-Habitat en est une. Il amorce une urbanité et une vie de quartier aux confins de la vaste avenue de la Porte de Montmartre. L'implantation en plots permet d'esquiver l'effet de forteresse induit par le nécessaire ordonnancement et la surface importante du programme (plus de 10 000 m<sup>2</sup>), en dessinant des porosités urbaines et des transparences vers le cœur de la parcelle.**  
+

**POROSITÉS URBAINES ET TRANSPARENCES**

plan étage courant



plan rez-de-chaussée



+ Entre le boulevard Ney et le périphérique, l'avenue de la Porte de Montmartre marque la limite ouest du quartier Binet. C'est ici que depuis 2009, la ville de Paris et la mairie du 18<sup>e</sup> arrondissement ont engagé des travaux d'envergure pour dynamiser et requalifier un quartier encore perçu comme excentré, même s'il est une future plaque tournante du Grand Paris. Mixte par excellence, cette vaste opération combine programmes de proximité, logements sociaux (134) et logements privés, mais aussi plusieurs démolitions-reconstructions. Celles-ci impactent la programmation du projet de l'agence : les habitants d'une tour détruite en bordure du périphérique sont relogés ici, de même que le centre d'animation et la bibliothèque sont des reconstructions.

+

+ Livré en janvier 2014 par Babin+Renaud, l'immeuble comporte 84 logements et quatre équipements publics : une halte-garderie, une bibliothèque, un centre d'animation et un centre social. L'enjeu principal est de s'adresser à la ville dans un environnement fortement marqué par la proximité du périphérique. L'avenue de la Porte de Montmartre est en effet source de pollutions sonores et chimiques et la longueur de la parcelle entraîne de surcroît un linéaire de façade important : comment apporter de la lumière jusqu'au cœur des équipements ? Comment poursuivre l'ordonnancement de l'avenue tout en préservant les qualités d'usage et la domesticité nécessaires au programme ? Le parti des architectes est de combiner une séquence d'entrée qualitative pour les habitants tout en préservant une ouverture complète des équipements le long de l'avenue.

+

## PLAQUE TOURNANTE

+ L'organisation en plots permet ainsi de distinguer chacun des équipements, en alternant des vides au droit desquels sont placés les accès vers les logements, en retrait de la rue. Le bâtiment se compose de quatre plots et trois vides au travers desquels se développent de vastes espaces extérieurs. Aussi bien au rez-de-chaussée que dans les étages se trouvent ainsi des terrasses traversantes protégées du bruit du périphérique par des vitrages. Trois des quatre plots sont identiques et ménagent, côté jardin, des retraits favorisant l'ensoleillement des équipements situés dans le socle. Le quatrième plot se distingue par sa situation, à l'angle de l'avenue de la Porte de Montmartre et de la rue Binet. Cette situation singulière est rappelée par son volume qui souligne l'angle par sa finesse et donne un caractère urbain à un bâtiment pourtant très contemporain. L'implantation de celui-ci marque fortement la linéarité de l'avenue, en suivant fidèlement son biais tandis que l'arrière plus diffus est colonisé par les volumes extrudés. Aux premiers niveaux, des programmes d'équipement du socle et dans les hauteurs, les balcons et terrasses des logements.

+

## QUATRE PLOTS ET TROIS VIDES



+ La répartition et l'organisation des équipements répondent à leurs usages et aux besoins spécifiques qui en découlent. Chacun occupe les deux premiers niveaux d'un plot et éventuellement une partie du sous-sol.

La bibliothèque est placée à l'angle dans une position privilégiée pour drainer un public nombreux et s'adresser à l'ensemble du quartier. À l'intérieur, elle s'articule le long d'une galerie sur deux niveaux scandée en profondeur par le rythme de la structure et largement ouverte sur un jardin. Le rez-de-chaussée est consacré au prêt, aux périodiques et aux enfants, tandis que l'étage, plus calme, est dévolu à l'étude. Le centre d'animation est disposé à l'angle opposé du projet face au futur immeuble de bureaux. Bénéficiant de la pente de la rue il se développe sur deux niveaux et demi autour d'un escalier desservant des ateliers de coutures, un dojo, une salle de danse... Le centre social et la garderie ont été disposés au cœur de la parcelle — le centre social restant accessible depuis la rue. La garderie, étirée le long de la façade est, jouit d'une luminosité exceptionnelle et d'une terrasse protégée par un vaste pare-soleil, s'élançant à huit mètres de la façade.

+

+ Les 84 logements se répartissent en hauteur dans chaque plot, autour de paliers éclairés naturellement dans trois plots sur quatre. Chaque logement bénéficie d'une double ou d'une triple orientation et dispose d'une terrasse orientée vers le jardin. L'étage courant d'un plot se compose d'un T2, de deux T3 et d'un T4, répartis à chacun des angles. En attique, quatre T2 occupent l'emprise plus restreinte issue du prospect réglementaire. Pour répondre aux nuisances acoustiques, mais aussi par souci d'harmonie urbaine, l'agence a mis en place le long de l'avenue une façade de plus de 70 cm d'épaisseur comportant des panneaux vitrés pivotants placés devant des baies acoustiques. À l'intérieur des logements, ces baies placées au nu extérieur offrent une embrasure profonde entourée d'un cadre épais en bois peint. L'ensemble de la façade fabrique ainsi une véritable interface protectrice permettant de maintenir un rapport d'ouverture généreux entre la ville bruyante et l'intérieur du logement. Côté jardin, la façade lisse en panneaux de ciment masque l'intégralité des profils de menuiseries à ouvrant cachés de type bois-alu.

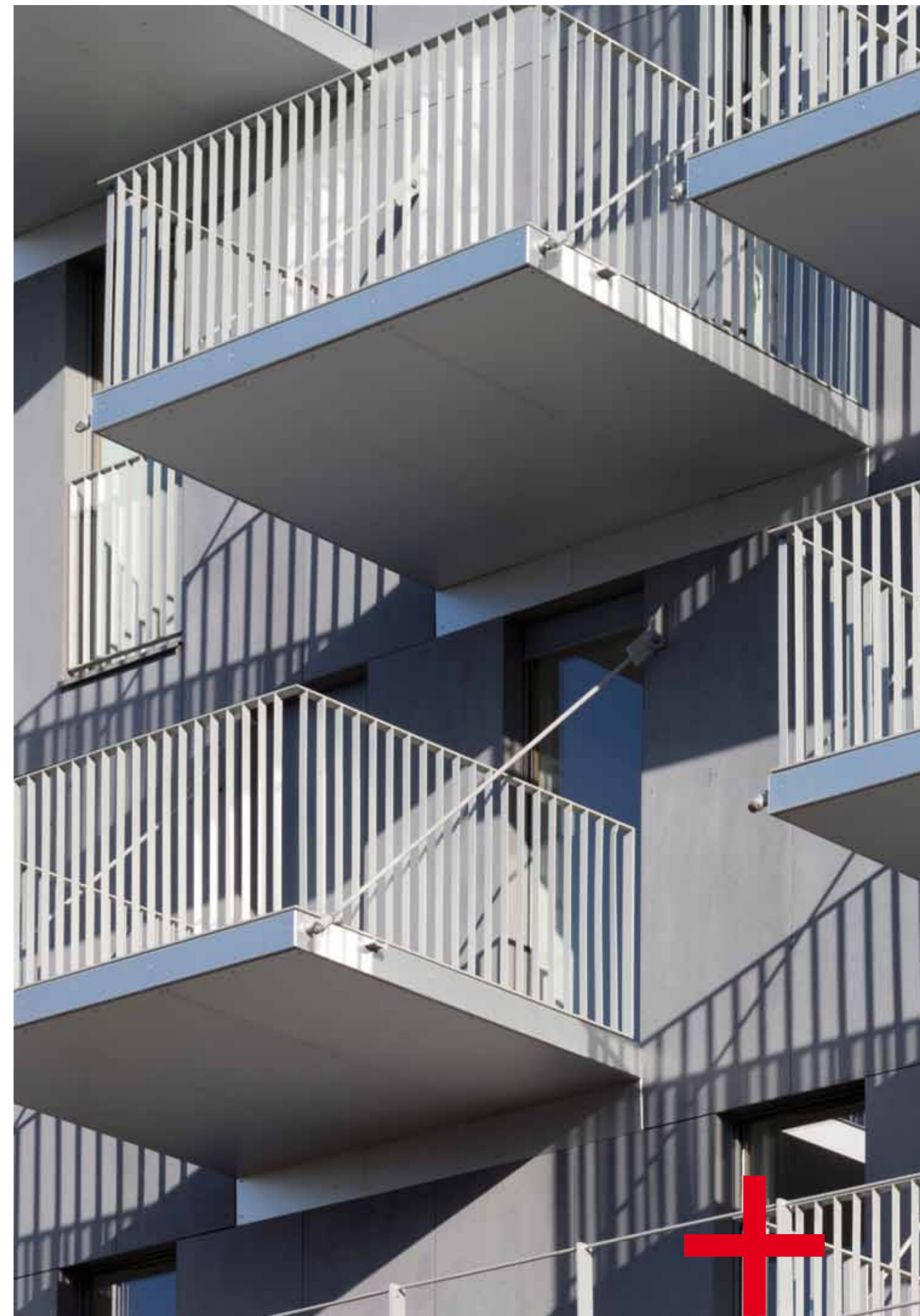
+

+ Le projet respecte une haute exigence environnementale illustrée par ses performances : Habitat & Environnement profil A, Bâtiment Basse Consommation, Plan Climat de Paris. Ce bâtiment pionnier du quartier Binet promet de devenir l'un de ses repères les plus marquants, tout en offrant à ses résidents un confort d'usage isolé des nuisances qui y subsistent.

+

**UNE FAÇADE PROTECTRICE POUR LES LOGEMENTS**

**ET REPÈRE POUR LE QUARTIER**





salle de danse

logement

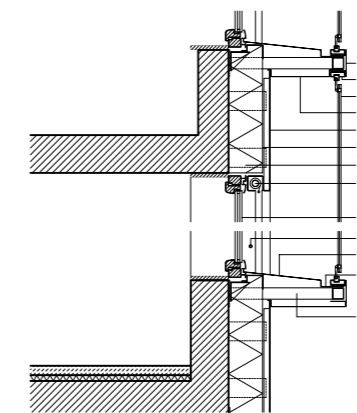
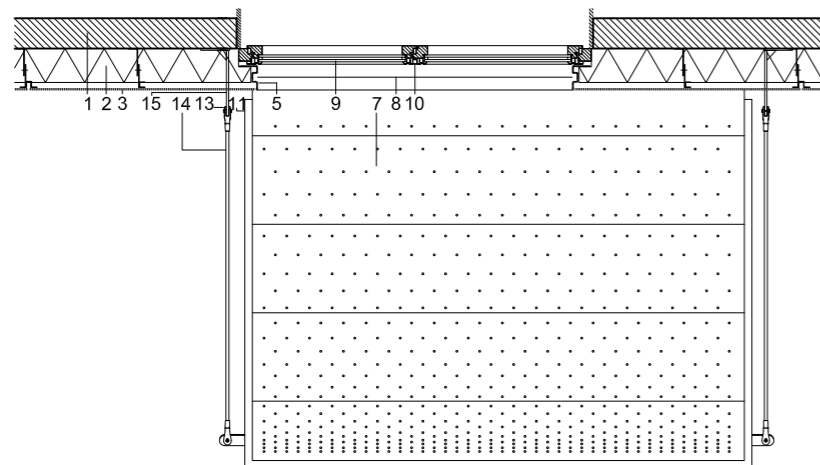
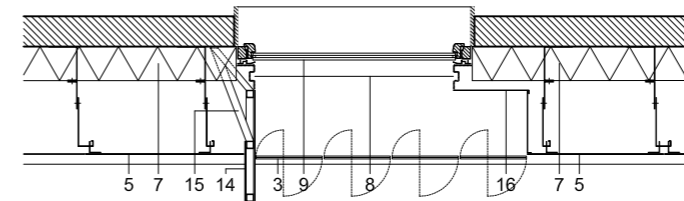
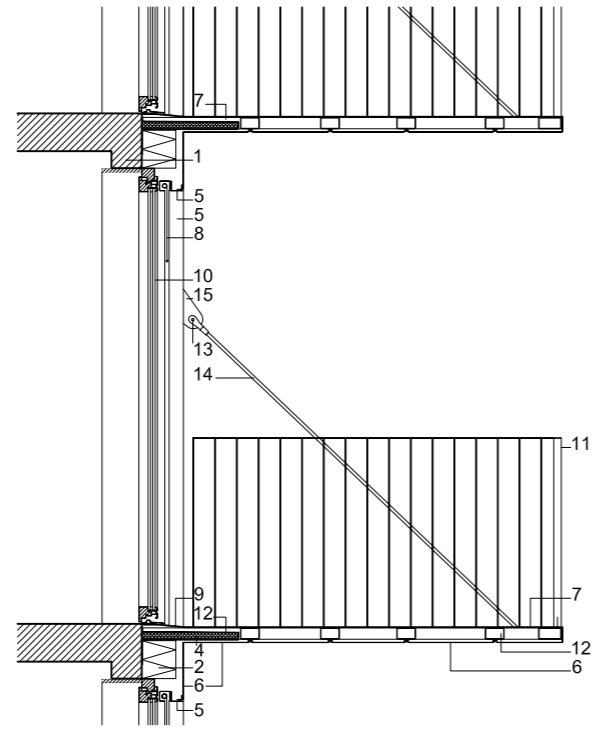




bibliothèque







## détail balcon suspendu

- 1 béton armé 16 cm peint
- 2 isolant extérieur ép. 18 cm
- 3 panneau fibre ciment ép. 8mm sur lame d'air 2cm
- 4 barrière C+D mise en œuvre dans la structure du balcon, avec fixation indépendante
- 5 habillage du tableau en tôle aluminium laqué
- 6 habillage en tôle aluminium anodisé 30/10ème
- 7 tôle larmée acier thermolaqué
- 8 store toile + rail en tôle aluminium laqué, mis en œuvre devant le cadre dormant de la menuiserie
- 9 caniveau en pied de menuiserie, avec rejet d'eau vers barbacane intégré à la structure
- 10 menuiserie mixte aluminium/bois
- 11 garde-corps aluminium laqué 40x5mm soudé sur plat filant laqué 60x10mm
- 12 structure acier 100x60mm et 120x60mm, intégrant rejet d'eau et barrière C+D
- 13 borne de raccordement
- 14 tirant métallique diamètre 20mm
- 15 platine de fixation des tirants

## détail triple peau

- 1 bandeau inox 316 L
- 2 support ventelles intégrant le mécanisme de motorisation
- 3 ventelles sur pivot glace claire
- 4 capotage du bandeau inox en tôle pliée inox 316 L ép. 10/10e
- 5 tôle acier corten ép. 30/10e
- 6 pare pluie coloré
- 7 isolant extérieur ép. 18cm
- 8 store toile + rail en tôle aluminium laqué, mis en œuvre devant le cadre dormant de la menuiserie
- 9 menuiserie mixte aluminium/bois
- 10 lisses garde corps acier laqué rond Ø 16mm
- 11 tôle pliée inox 316 lisse ép. 10/10e
- 12 structure tube acier 60x60mm pour support des ventelles et du bandeau inox
- 13 cheneau
- 14 drapeau en tôle inox 316 L poli, ép. 20/10e
- 15 structure porte drapeau tube aluminium 40x40mm
- 16 tôle aluminium laqué ép. 15/10e



jean françois renaud eric babin

Eric Babin et Jean-François Renaud poursuivent sereinement, et jusque là discrètement, une trajectoire singulière, livrant une production rigoureuse, impliquée et affranchie des effets de mode. Ils fondent leur agence il y a presque vingt ans après avoir été lauréats d'un concours Européen qui leur permet de livrer dans la foulée un projet d'une centaine de logements à Reims. Depuis, ils développent une architecture autant ancrée dans son contexte qu'issue d'une approche abstraite et théorique. Attachés à la juste place que doit occuper un édifice dans son site, ainsi qu'à la mise au point de nouveaux types architecturaux issus de l'analyse du programme, Babin + Renaud réalisent des projets d'échelle et de programme très variés : logements bien sûr, dans les tissus complexes des franges de Paris (Saint-Denis, Saint-Ouen), sur des sites emblématiques (Les Batignolles) ou en devenir (Porte de Montmartre), mais aussi des projets mixtes, des programmes de bureaux ou encore des équipements d'envergure comme le futur centre culturel des Jacobins que l'agence livrera au Mans au début de l'été. Aujourd'hui installée au cœur du 11<sup>e</sup> arrondissement de Paris, l'agence compte une vingtaine de collaborateurs et des projets partout en France. Eric Babin et Jean-François Renaud enseignent depuis plusieurs années : après Lille, Marseille et Nantes, ils sont actuellement respectivement enseignants à Rouen et Belleville.

**architectes babin + renaud** 151, rue du Faubourg Saint-Antoine 75011 Paris  
contact@babin-renaud.com www.babin-renaud.com 01.43.46.56.56

photos des projets ©Cécile Septet / photo d'Eric Babin et Jean-François Renaud ©Thierry Calba  
graphisme ak renaud



#### IMMEUBLE DE BUREAU

ZAC SEGUIN - macro lot B2A - 92100 BOULOGNE BILLANCOURT  
Maîtrise d'ouvrage : NEXIMMO 34 pour NEXITY  
ASSOCIES : OAB  
BET : AURIS  
surface : 8 070 m<sup>2</sup> shon  
montant des travaux : nc  
livraison 2009



#### COMPLEXE SOCIO-SPORTIF

rue Maurice Marinot - 62100 CALAIS  
Maîtrise d'ouvrage : VILLE DE CALAIS  
Paysagiste : LIONEL GUIBERT  
BET : GRONTMIJ - ASE  
surface : 2 880 m<sup>2</sup> shon  
montant des travaux : 3 620 000 € HT  
livraison 2011



#### INSTITUT D'Auvergne DU DÉVELOPPEMENT DU TERRITOIRE Lauréat du Palmarès 2013 de l'architecture et de l'aménagement de la Région Auvergne

angle de la rue Kessler / boulevard F. Mitterrand - 63000 CLERMONT FERRAND  
Maîtrise d'ouvrage : CONSEIL GENERAL D'Auvergne  
BET : EVP Ingénierie - CFERM - MDETC - ASE  
surface : 1 773 m<sup>2</sup> shon  
montant des travaux : 3 284 000 € HT  
livraison 2012



#### RÉSIDENCE SOCIALE DE 222 LOGEMENTS

ZAC de la Porte de Paris - 43, rue Pinel - 93200 SAINT DENIS  
Maîtrise d'ouvrage : ADOMA  
BET : IGREC Ingénierie  
surface : 6 129 m<sup>2</sup> shon  
montant des travaux : 10 032 000 € HT  
livraison février 2014



#### CENTRE CULTUREL DES JACOBINS THEATRE DE 840 PLACES ET MULTIPLEXE DE 11 SALLES

place des Jacobins - 72039 LE MANS  
maîtrise d'ouvrage : VILLE DU MANS  
associés : OAB - Michel DESVIGNE  
BET : GRONTMIJ - TOHIER - ASE  
surface : 15 565 m<sup>2</sup> shon + 28 198 m<sup>2</sup> shob parking  
estimation des travaux : 70 000 000 € HT  
livraison juin 2014



#### CONSERVATOIRE DE MUSIQUE

17-21, rue Solférino - 92170 VANVES  
Maîtrise d'ouvrage : GRAND PARIS SEINE OUEST - VILLE DE VANVES  
BET : GRONTMIJ - ACV  
surface : 3 329 m<sup>2</sup> shon  
estimation des travaux : 9 510 000 € HT  
chantier en cours - livraison janvier 2015



#### 125 LOGEMENTS SOCIAUX ET ECOLE POLYVALENTE

ZAC Clichy Batignolles - lot E9 - 75017 PARIS  
Maîtrise d'ouvrage : REGIE IMMOBILIERE DE LA VILLE DE PARIS  
BET : PROJEX Ingénierie - DIAGOBAT  
surface : 9 900 m<sup>2</sup> shon logements + 3 600 m<sup>2</sup> shon école  
estimation des travaux : 27 370 000 € HT  
chantier en cours - livraison septembre 2015



#### 131 LOGEMENTS ET LOCAUX COMMERCIAUX

ZAC des DOCKS - secteur 3b - 93400 SAINT-OUEN  
Maîtrise d'ouvrage : ALTAREA COGEDIM  
Paysagiste : David Besson-Girard  
BET : BERIM  
surface : 10 305 m<sup>2</sup> shon  
estimation des travaux : nc  
chantier en cours - livraison mai 2015

babin+renaud

**AHA**

communication presse AHA  
43, rue de Lancry 75010 Paris  
[www.aha-paris.com](http://www.aha-paris.com)  
[info@aha-paris.com](mailto:info@aha-paris.com)

